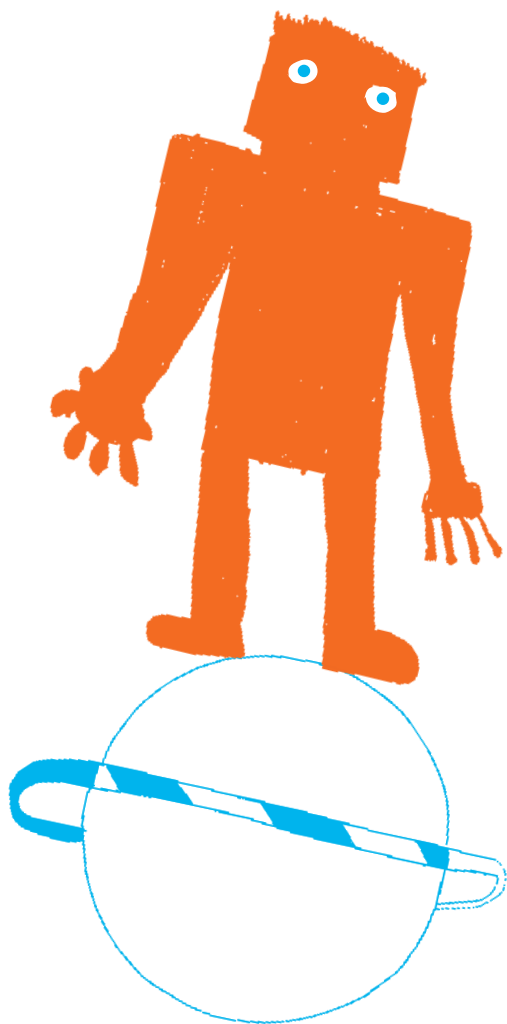


Le bestiaire des chimères



Les chimères qui peuplent les cartes que vous avez entre les mains sont toutes réunies dans ce livret. Elles peuplent des royaumes imaginaires aux 1000 histoires.

Ces deux cartes sont le fruit d'ateliers participatifs réalisés avec les classes de 4^{ème} 2 et 4^{ème} 3 ainsi que la classe de 5^{ème} 4 du collège Georges Rouault, l'association Fabrication Maison et La Cabane Sonique. Les élèves de 4^{ème} ont posé leur voix pour raconter le récit des cartes et les 5^{ème} l'ont mis en musique. Chaque point correspond à une étape de l'histoire. Vous pouvez écouter l'ensemble de ces récits en scannant le QR Code sur les cartes.

Les chimères ont été imaginées lors d'une balade exploratoire autour du canal de l'Ourcq sur le street art. Partir du territoire du 19^{ème} pour imaginer des mondes extraordinaires.

Merci aux 5^{ème} 4 : Amon, Angéline, Laura, Safiya, Ahmad, Elijah, Warren, Yanis Mohamed, Kamillah, Rimel, Ousmane, Wesley, Esther-Prunelle, Louisa, Mohammed N., Youman, Roméo, Amine, Lina, Thiaman, Mohamed S., Tracy, Mohamed T. et Ryan pour la création de ce livret.

Ce projet a été soutenu par la direction des affaires culturelles de la Ville de Paris.

Conception graphique : Fabrication Maison

Typographie : Avara

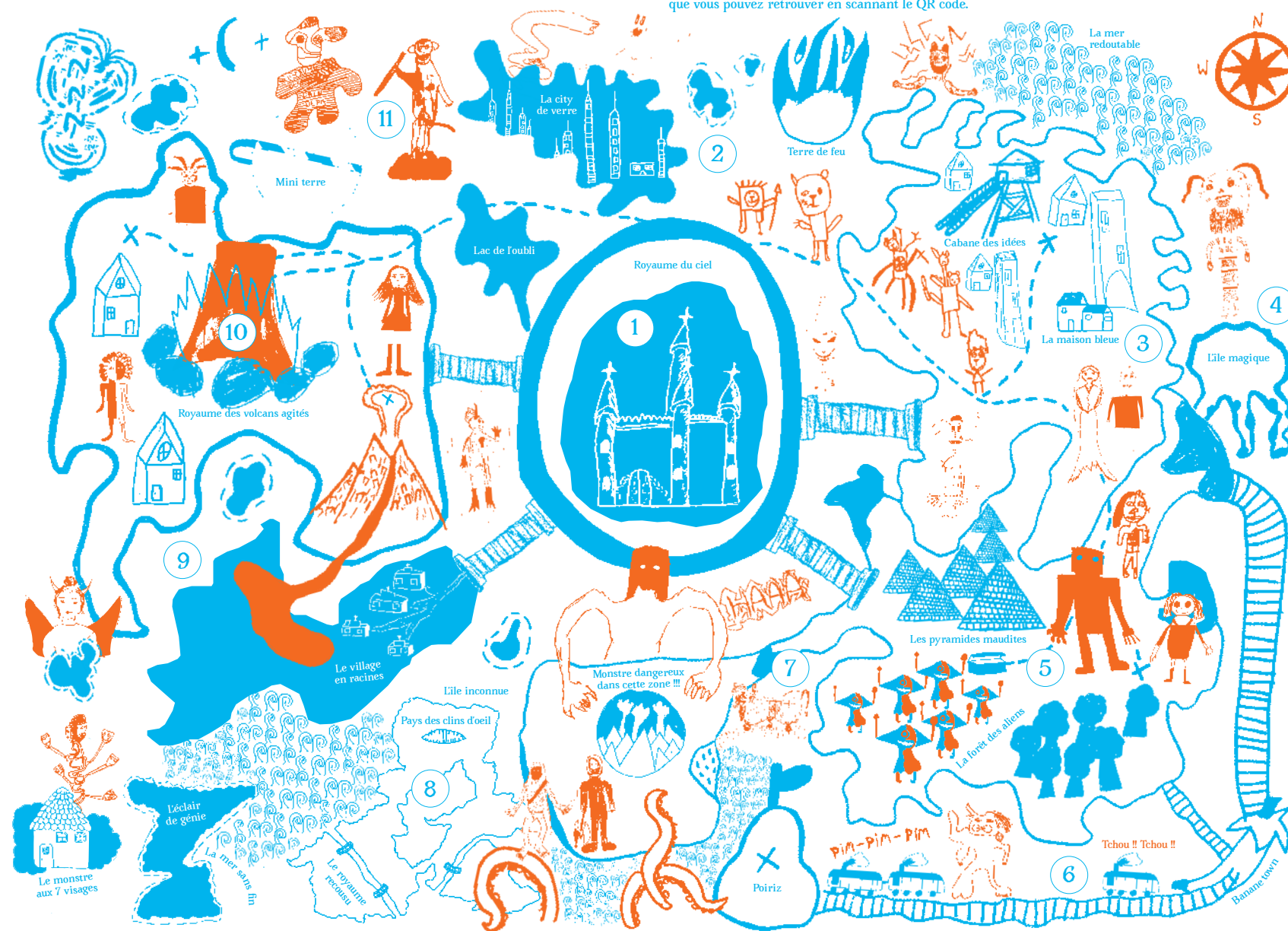
LES ROYAUMES AUX 1000 CHIMÈRES

Cette carte peuplée de créatures imaginaires est le fruit d'ateliers réalisés avec la classe de 4^{ème} 2 et une classe de 5^{ème} 4 du collège Georges Rouault, l'association Fabrication Maison et La Cabane Sonique. Les élèves de 4^{ème} 3 ont posé leur voix pour raconter le récit de la carte et les 5^{ème} 4 l'ont mis en musique. Chaque point correspond à une étape du récit. Maintenant, à vous de découvrir les aventures des chimères grâce aux enregistrements sonores de La Cabane Sonique et au bestiaire accompagnant la carte que vous pouvez retrouver en scannant le QR code.



Elijah
Ryad
Souhailb
Kenza
Jade
Selyan
Aliya
Mehdi
Noham
Mattias
Adam

Ismaïl
Brice
Mohamed-Lyès
Aminata
Elie



1. La création des royaumes célestes

L'homme bleu jette un sort :
Quatre ponts vers des îles étranges et désertes apparaissent
Le lutin veut s'emparer du royaume du ciel,
Mais il tombe, il est mort.
Le cadavre du lutin fait trembler le royaume,
Des personnages étranges sortent de la zone
Puis s'installent dans les quatre îles célestes,
Villages, volcans, lacs, forêts, pyramides naissent.

Alviya

2. Terre de feu

Terre de feu, plaine fertile,
Où les cœurs s'embrasent,
Filent comme la braise
Vers la jeunesse
Les chimères vont là-bas,
S'émancipent de leur routine
Brûlent de joie
Entre les crimes

Mohamed, Ilyes et Ryad

3. B2

On m'appelle petit démon sur ma planète imaginaire
J'habite le pays des chimères, plus précisément à B2 Nord
Je traîne à Banane Town 19^{ème}
Mais en vrai de vrai on est tous des frères.

Brice

4. L'île du magicien

L'île du magicien
Ensorcelle les gamins
Qui se transforment en Fraisito
Têtes de pastèque qui boivent des potions coco
Les gamins deviennent des chimères
Frappés par des éclairs
Finissent sur cette île imaginaire
Submergés de colère

Souhaib et Ismaïl

5. Le pays des sables

Le sable chaud brûlant sous les pieds
Du vent ardent traversant nos narines
Aucune source marine à proximité
Les pyramides sacrées c'est le pays sablé
Parmi le vent chaud et le sable jaune
Des créatures parmi la nature
Des géants à plus de 100 ans
Ça montre qu'on est dans la cour des grands

Mattias et Abolfazl

6. Banane Tour

Le train Banane Tour
Double pour aller à Poiriz
Mais un monstre qui fait plein de bêtises
Détruit tous les trains qui passent
Par un tour de passe-passe
Le monstre abolira le train-train
Qui roulera sur lui
Du soir au matin
A pieds joints
Et glissera
Sur les peaux de banana

Adam et Mohamed

7. Les aventures du Métrong

Je fus bloqué par des monstres, près des pyramides
Heureusement, j'emprunte le Métrong afin de ne pas
sombrier dans le vide...

Après ce long pont presque infranchissable,
Je me retrouve face à une créature abominable

Terrorisé, je m'enfuis par la mer
Où un monstre m'empêcha presque de toucher terre
Puis, en un clin d'œil, j'arrive sur une île,
Où je pus enfin conclure mon voyage impossible.

Elíjah

8. Le déclin de l'œil

Au pays des clins d'œil,
Tout est surveillé,
Enregistré, capturé et vu.
Tout ce que vous cachez est su.
Au pays des clins d'œil,
Vos pensées peuvent être révélées,
Vos projets sont dévoilés.
Dès votre entrée,
vous n'en sortirez plus jamais.
Le déclin de l'œil
À tout jamais vous emporte....

Youssra, Kenza et Aminata

9. L'île perdue

Un volcan en éruption
Envahit un village.
La chimère aux mille visages
Abrite les villageois,
Ils trouvent refuge
Sur l'île perdue
Entre le royaume du volcan
Et celui des villageois.
Ce village est désormais
Rayé de la carte magique
A cause du volcan
Colérique, colérique

Joan

10. L'île des volcans tentateurs

Sur l'île des volcans tentateurs,
Le royaume du ciel puise l'énergie du cœur,
On y retrouve des chimères bariolées
Les pêcheurs y viennent pour se faire châtier.
Mais un volcan sur une île n'est pas de tout repos,
Il peut se mettre en colère
Mettre en péril ce qui est beau :
La joie du magnifique royaume de chimères.

Jade et Arbia

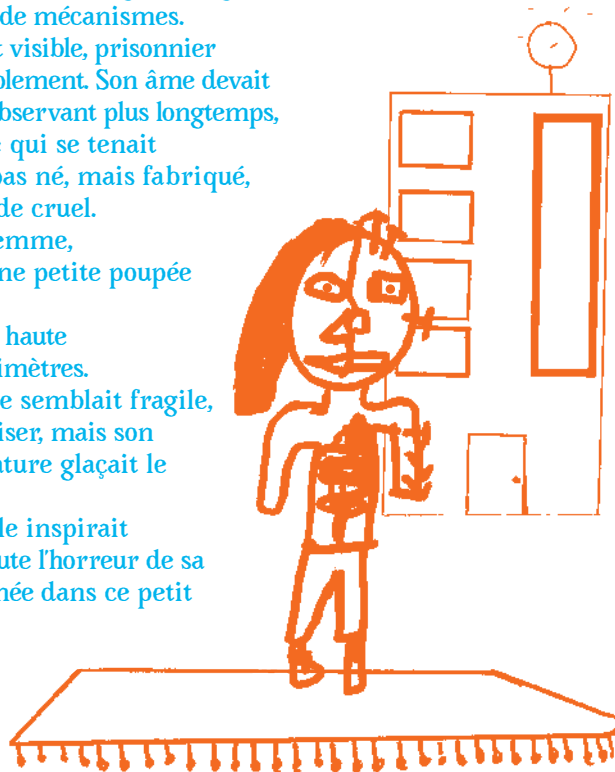
11. Ni jour Ni nuit

Ville fantomatique où il n'y a rien,
Personne pour un tête-à-tête
Les âmes s'y perdent comme des miettes.
Sans habitant. C'est l'entité du rien
Monde placé sur une planète,
Monde posé sur son nuage,
Combattant depuis leur plus jeune âge.
Le combat se finit net.
Monde en miettes !

Mehdi, Samuel et Selyan

Elle était petite, à la fois humaine et métallique. Son côté gauche semblait encore vivant : son épaule ressemblait à celle d'une femme ordinaire, sa jambe gauche aussi, ainsi que la partie gauche de sa tête. En revanche, son côté droit était entièrement fait de métal. Son épaule métallique laissait apparaître des boulons froids et usés, et sa jambe droite était construite de la même manière, rigide et artificielle. La partie droite de son visage était également métallique, figée dans une expression étrange. Mais ce qui provoquait le plus de dégoût restait son torse. Sa poitrine était ouverte, laissant voir ses organes, mélange dérangent de chair humaine et de mécanismes. Même son cœur était visible, prisonnier du métal, battant faiblement. Son âme devait lui ressembler. En l'observant plus longtemps, je compris que l'être qui se tenait devant moi n'était pas né, mais fabriqué, créé par quelqu'un de cruel. Ce n'était pas une femme, mais une poupée. Une petite poupée effrayante, faite de métal et de chair, haute d'à peine trente centimètres. Son corps minuscule semblait fragile, presque prêt à se briser, mais son apparence contre nature glaçait le sang. Même immobile, elle inspirait la peur, comme si toute l'horreur de sa création était enfermée dans ce petit corps artificiel.

Samuel



C'est un ange déchu, enveloppé dans une longue cape noire. Dans son dos s'étend une unique aile blanche marquée de rouge écarlate, comme une blessure ancienne. Pourtant, on distingue peu de choses de lui : sous la cape, ses cheveux sont en désordre et portent la même couleur que son aile. Son visage demeure caché par la capuche, plongé dans l'ombre, et l'on a l'étrange impression qu'il n'a pas de jambes, comme s'il flottait au-dessus du sol. Le fait qu'il ne possède qu'une seule aile est la trace de son passé : autrefois ange du paradis, il en a été banni, laissant derrière lui une part de sa lumière.

Paris

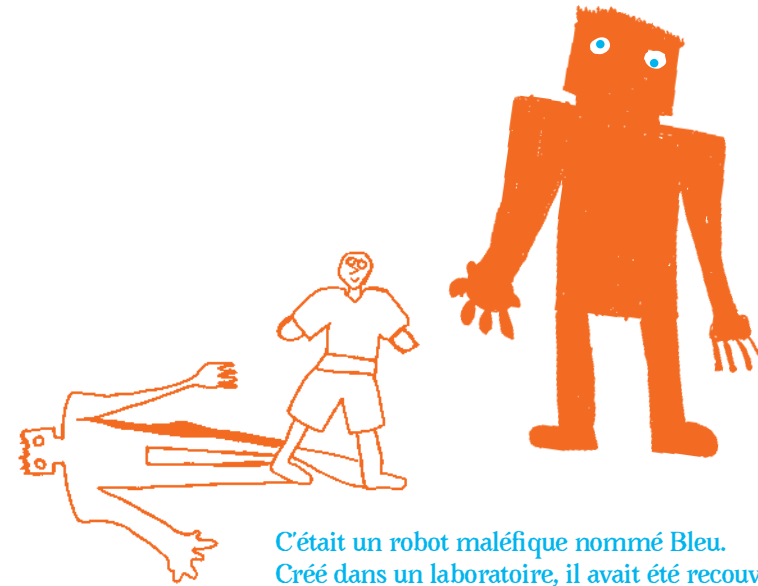
Yuta

Il était nu, entièrement blanc, blanc comme s'il était figé par le choc. Une fine couche de farine recouvrait son corps maigre, fragile, presque tremblant, semblable à celui d'un chihuahua. Sur sa tête, des traces de coupures racontaient silencieusement ses souffrances d'enfance. Des couteaux étaient plantés dans son corps, mêlés à de longs poils, tandis que des serpents remplaçaient ses cheveux, s'enroulant lentement autour de son crâne. Ses yeux rouges brûlaient d'une lueur inquiétante. Sa tête, de forme ovale, inspirait la peur. De larges ouvertures laissaient apparaître son cerveau : tout l'intérieur de sa tête était visible, exposé au regard de tous. Cette apparence effrayante expliquait pourquoi il était rejeté par le monde entier.

Abolfazl



Bleu



C'était un robot maléfique nommé Bleu. Créé dans un laboratoire, il avait été recouvert de peau humaine dans le cadre d'un projet secret. Cette peau artificielle, pâle et tendue, cachait mal le métal froid qui se trouvait en dessous. Ses mouvements étaient rigides, presque mécaniques, et pourtant dérangeants, car ils imitaient ceux d'un être humain. Ses yeux, d'un bleu glacial, ne montraient aucune émotion. On avait voulu lui donner une apparence humaine, mais le résultat était inquiétant : il ressemblait davantage à une créature fabriquée qu'à une personne vivante. Sous cette enveloppe de chair, Johan restait une machine, programmée sans pitié, mélange troublant de technologie et d'humanité volée.

Joan



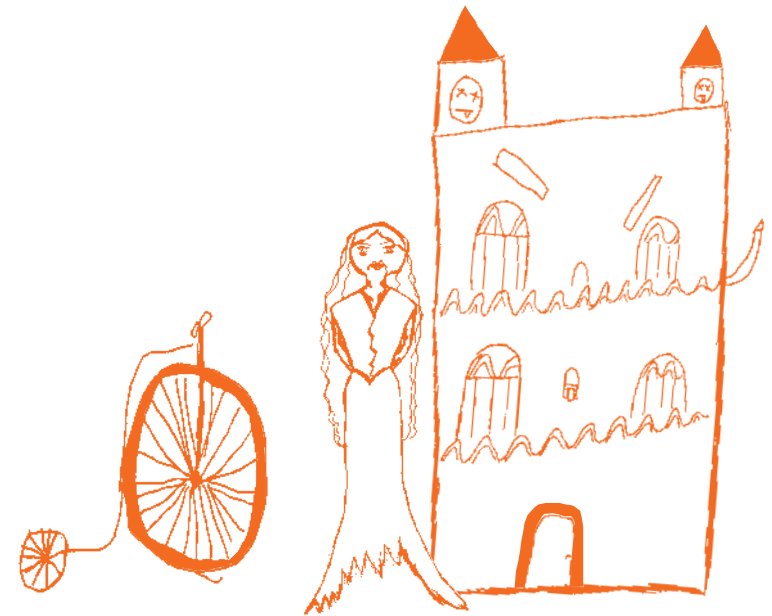
Mystéry Chaussette

Mystéry Chaussette était une magnifique jeune fille à l'allure inquiétante. Sa peau était blanche comme la neige et ses yeux, d'un bleu profond, semblaient capables d'engloutir quiconque les regardait trop longtemps. Ses cheveux, autrefois blancs comme l'écume, étaient devenus d'un noir intense, teinte qui s'assombrissait à chaque mauvaise action. Autour de ses jambes fines, elle portait toujours des chaussettes dépareillées, longues et étranges, aux couleurs sombres et aux motifs mystérieux. Ces chaussettes semblaient presque vivantes, serrant sa peau comme si elles faisaient partie d'elle-même. Elles dégageaient une froideur inquiétante et attiraient immédiatement le regard, bien plus que le reste de son corps. Quand elle utilisait ses pouvoirs, ses cheveux pouvaient se transformer en serpents, et son regard devenait glacial, capable de pétrifier. Sa beauté et son apparence singulière inspiraient à la fois l'admiration et la peur, faisant d'elle une créature aussi fascinante que dangereuse.

Yousra



La Morte-vivante ou Vampira

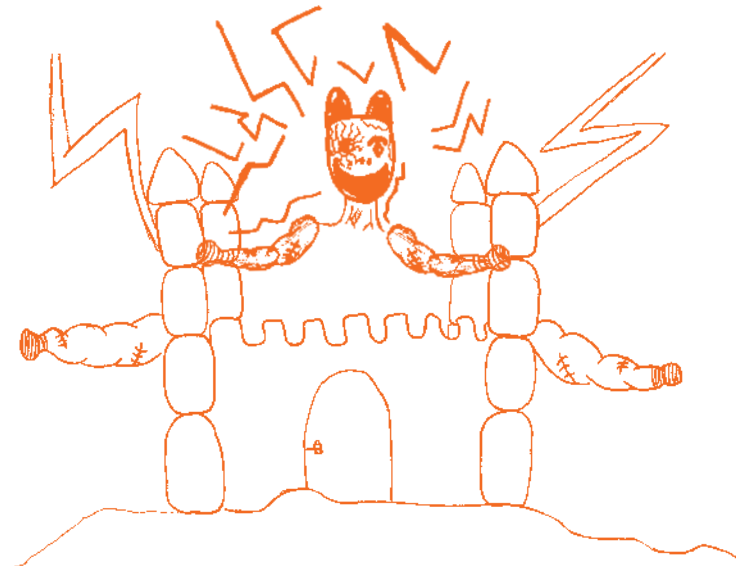


C'était une femme à l'apparence surnaturelle, surnommée la morte-vivante. Sa beauté était froide et saisissante. Son teint extrêmement pâle lui donnait un aspect de femme de glace, presque irréel. Ses yeux, d'un gris perçant, semblaient profonds et intenses, comme s'il était possible de s'y perdre.

Ils dominaient son visage et renforçaient son aura inquiétante. Sa chevelure avait un volume époustouflant. Chaque mèche, magnifiquement ondulée, formait des boucles serrées semblables à des ressorts, donnant à l'ensemble une apparence à la fois élégante et étrange. Son apparence mêlait grâce et malaise, beauté et froideur, comme si elle se situait à la frontière entre la vie et la mort. Ceux qui l'avaient croisée en étaient ressortis métamorphosés à jamais.

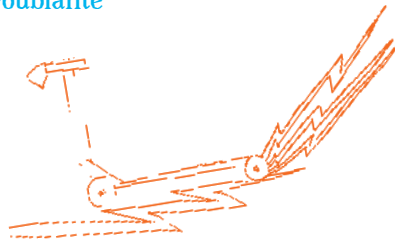
Arkia

Lipoupou



C'est un homme anonyme dont le visage est à moitié caché par un masque cassé et étrange. Son costume sombre est taché de sang, donnant à sa silhouette une allure inquiétante. Sur sa tête se dressent des oreilles de léopard, contrastant avec son apparence humaine. Ses mains sont normales, mais entièrement recouvertes de bandages, signes de blessures causées par des armes. Une cicatrice marque son bras droit, trace visible de nombreuses batailles. Autour de son corps apparaissent des éclairs rouges, instables et menaçants. Ils semblent faire partie de lui et renforcent son apparence dangereuse. Son masque fissuré achève de rendre cette silhouette troublante et menaçante.

Ismail



Lovnie

Elle aimait la mort. Elle tuait de nombreuses personnes chaque semaine. Sa boisson préférée était le sang frais. Chaque enfant qu'elle avait eu, elle l'avait tué. Elle était belle, avec la peau toute blanche, une bouche rouge vif et des dents pointues comme des couteaux. Ses yeux étaient entièrement blancs. Elle portait une robe blanche parsemée de diamants. Tout en elle rappelait un vampire, à la fois fascinant et terrifiant.

Brice



Wukong



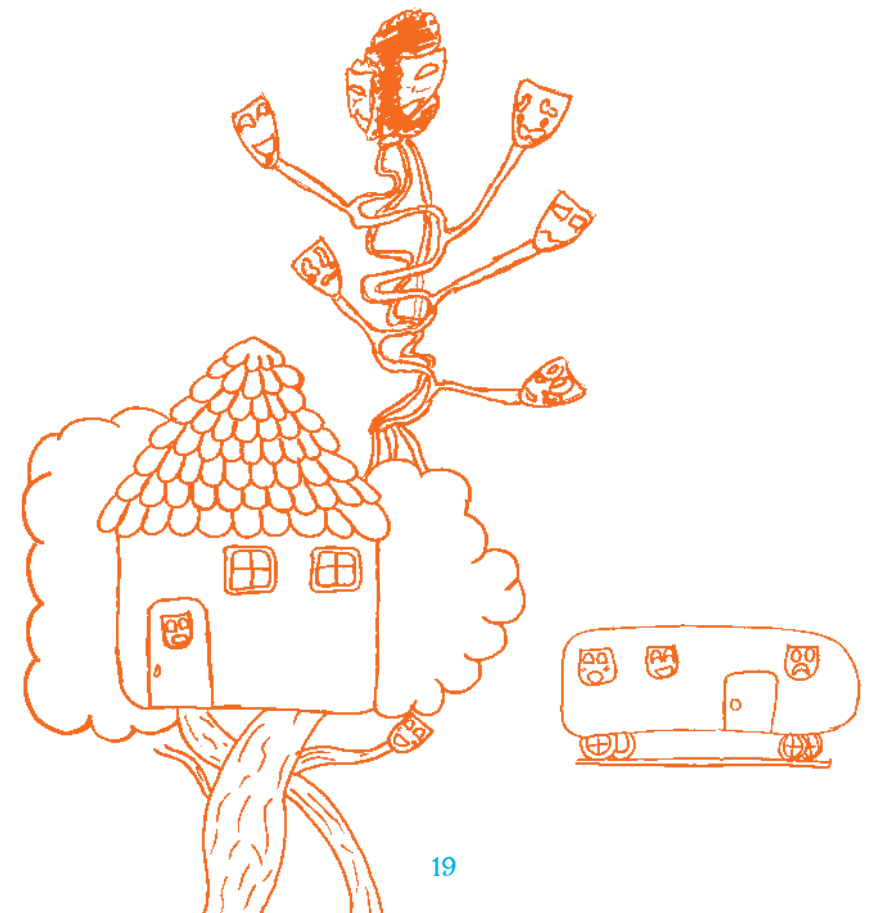
Le Wukong est le roi des singes, né d'une pierre magique. Sa force surhumaine et son intelligence légendaire font de lui un être redoutable et respecté. Il possède un nuage magique qui l'accompagne partout, et il maîtrise soixante-douze transformations, capables de modifier son apparence à volonté. Sa stature et ses pouvoirs le rendent unique, à la fois impressionnant et mystérieux.

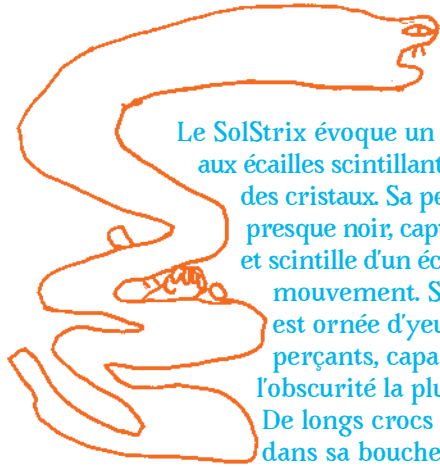
Mohamed Ilyes

Le Monstre aux 7 visages

Qui est-elle ?
Pensez-vous réellement savoir qui elle est ?
Tout est faux.
Chez elle, tout est faux.
Mais ce ne sont pas des mirages.
Regardez tous ses visages.
Ses yeux reflètent mille éclats,
Et ses masques changent selon ses pas.
Dans l'ombre, elle se fond et se déplace,
Invisible, mais visible, elle hante chaque espace.

Aminata





Le SolStrix évoque un immense serpent aux écailles scintillantes comme des cristaux. Sa peau, d'un bleu profond, presque noir, capte la lumière nocturne et scintille d'un éclat doux à chaque mouvement. Sa tête allongée est ornée d'yeux jaunes et lumineux, perçants, capables de percer l'obscurité la plus totale. De longs crocs fins se dressent dans sa bouche, capables de transpercer même les armures les plus solides. Ses ailes immenses, translucides et fragiles comme celles d'une libellule, portent de délicats motifs argentés qui changent de couleur selon l'angle de la lumière. À leur battement, elles projettent un éclat presque magique, donnant à ce serpent-dragon une allure à la fois majestueuse et redoutable.

Elie

C'était une femme aveugle à l'apparence mystérieuse. Elle portait une longue robe noire qui accentuait son allure sombre et élégante. Ses yeux, selon certains, d'un bleu très clair, rappelaient la couleur du ciel, bien qu'ils ne voient plus. Ses formes, disaient les autres, étaient si parfaites qu'on aurait pu la comparer à Aphrodite, la déesse de la beauté. Cette grâce contrastait avec l'aura obscure qui l'entourait. Son côté sombre ne faisait pas fuir, mais exerçait au contraire une fascination inquiétante, un charme étrange qui persistait même après la mort.

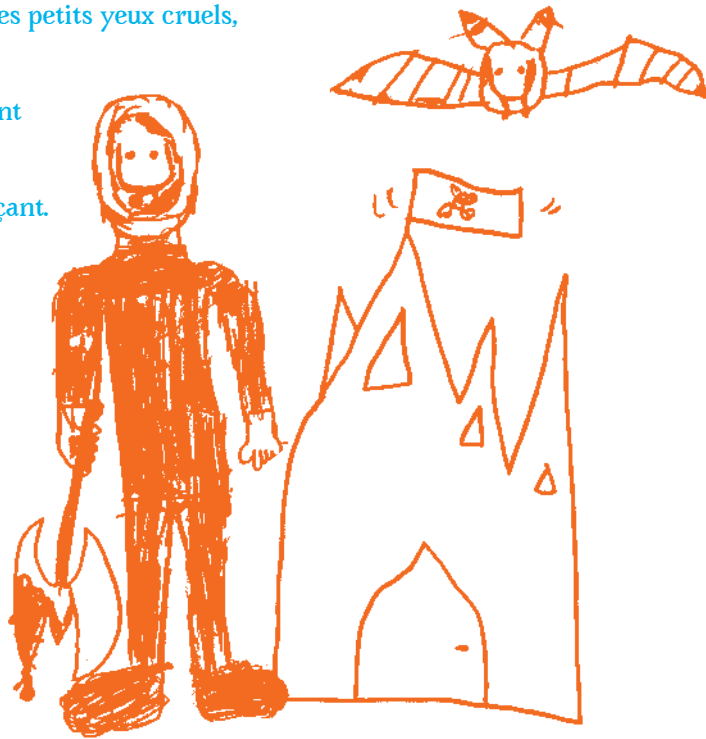
Noham



Achure

C'était un ancien tueur en série revenu d'entre les morts. Son corps était grand et imposant, recouvert d'une peau bleue foncée, presque noire. Son visage restait dissimulé derrière un masque inquiétant. Dans sa main, il tenait une lourde hache de guerre. Son apparence mêlait celle d'un homme et d'un vampire, créature hybride au cœur sombre. À ses côtés se trouvait toujours une chauve-souris de compagnie. Tous deux partageaient les mêmes petits yeux cruels, brillants et froids, renforçant leur lien étrange et menaçant.

Mattias

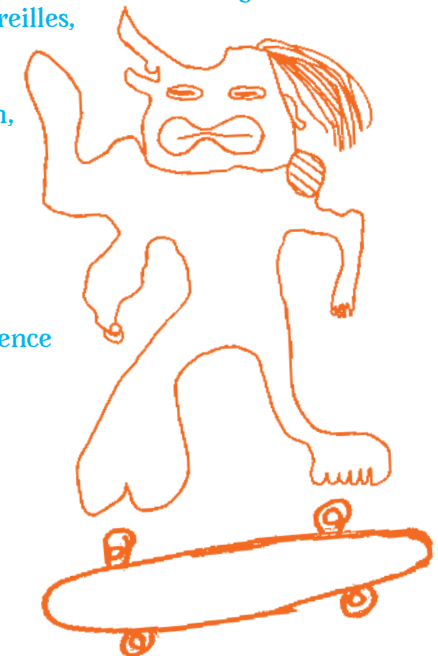


Lina ou la Minedu



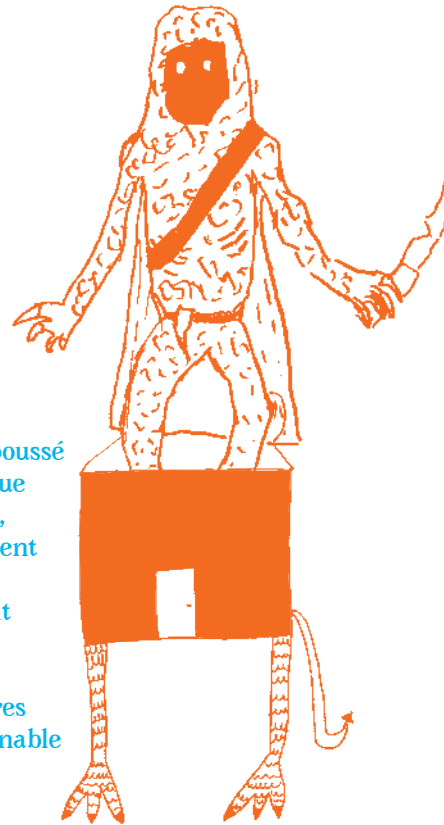
Lina était une femme à l'allure inquiétante et malicieuse, dépourvue d'amour et d'humanité. Son apparence reflétait cette cruauté intérieure. Elle possédait une poupée qu'elle manipulait avec soin : en y plaçant les cheveux d'une personne, elle pouvait la contrôler entièrement. Son visage était profondément dérangeant, partagé entre une apparence de vache et un squelette apparent. Ses yeux, tentaculaires et mouvants, attiraient immédiatement le regard. De longues oreilles d'elfe surplombaient sa tête. Ceux qui croisaient son visage, et surtout ses oreilles, subissaient une terrible transformation, devenant des renards morts. Son surnom, la Minedu, contrastait étrangement avec son apparence monstrueuse et ses pouvoirs sinistres.

Adam



C'était un monstre de la jungle à l'apparence verte, sale et répugnante. Son corps semblait fait de terre et de pierre, recouvert d'herbes, de mousse et de verdure qui avaient poussé directement sur lui. Son visage, presque invisible, était noir et sans expression, mais ses yeux rouge écarlate ressortaient violemment dans l'ombre. Il mesurait environ deux mètres de haut et portait une grande tunique de maille pour se protéger. Sa force était immense. Son corps massif et couvert de matières naturelles le rendait presque indiscernable dans la jungle. Il utilisait des armes et de nombreux pièges pour capturer des victimes humaines. Capable de rester sous l'eau sans respirer pendant plus de vingt-quatre heures, il vivait dans une grotte dissimulée sous un lac rempli de pièges. La jungle constituait son territoire, un lieu dont il était presque impossible de s'échapper.

Mehdi



Ce monstre possédait des yeux sombres, profonds comme les abysses de l'océan. Son nez long et tranchant défigurait son visage, tandis qu'un large sourire s'étirait jusqu'aux joues, semblable à une cicatrice. Ses dents pointues, acérées comme des couteaux, renforçaient son apparence terrifiante. Il avait des oreilles pointues comme un lutin, une corne à la place des cheveux et des écailles sur la peau.

Aliya



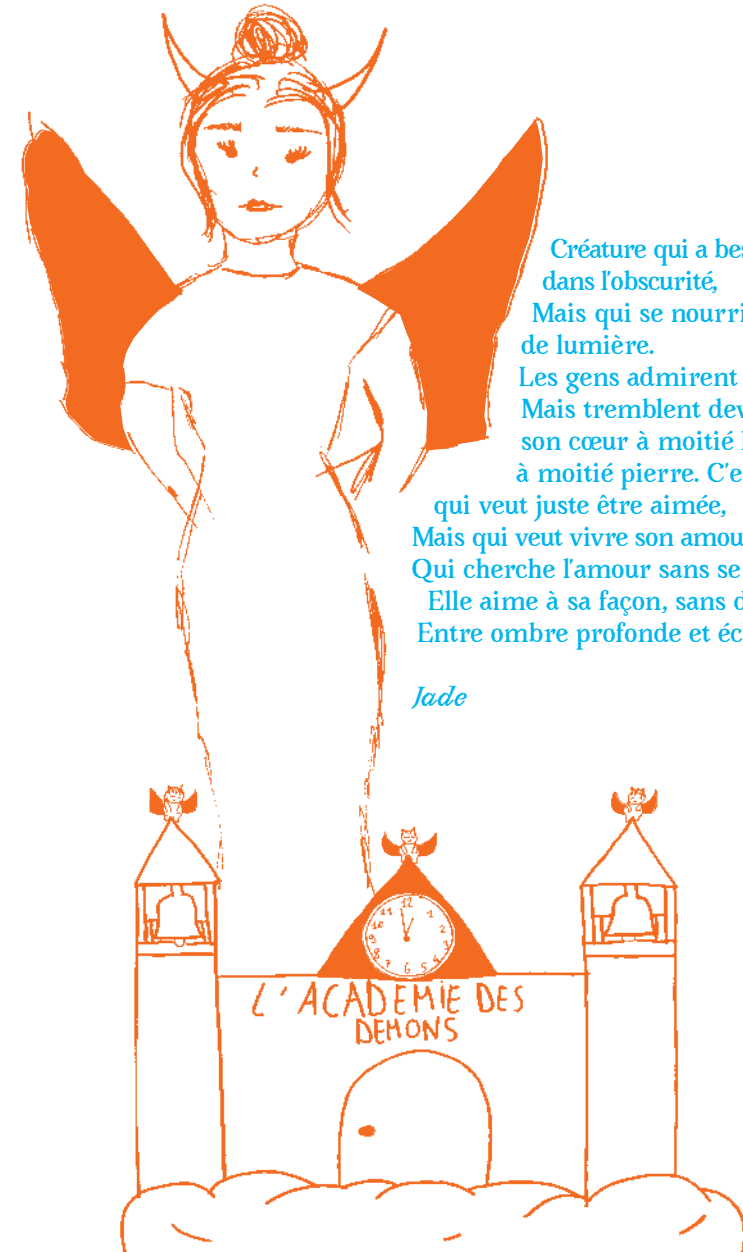


Jack aux mains de fer possédait des bras entièrement faits de métal, lourds et froids en apparence. Derrière cette force mécanique se cachait pourtant un grand cœur, sans méchanceté ni vice, malgré des manières parfois brusques.

Son visage portait les marques d'un terrible accident. Il était couvert de nombreuses cicatrices, plusieurs dents manquaient, et ses yeux étaient constamment injectés de sang. Cette apparence le rendait laid et répugnant aux yeux des autres.

Pourtant, son visage restait presque toujours souriant. Ce sourire, étrange et déformé, révélait une profonde gentillesse, visible surtout pour sa mère, qui le considérait comme un don du ciel et non comme un monstre.

Selyan



Créature qui a besoin de vivre dans l'obscurité,
Mais qui se nourrit pourtant de lumière.

Les gens admirent sa beauté,
Mais tremblent devant son cœur à moitié humain,
à moitié pierre. C'est une femme

qui veut juste être aimée,
Mais qui veut vivre son amour à sa manière
Qui cherche l'amour sans se cacher.

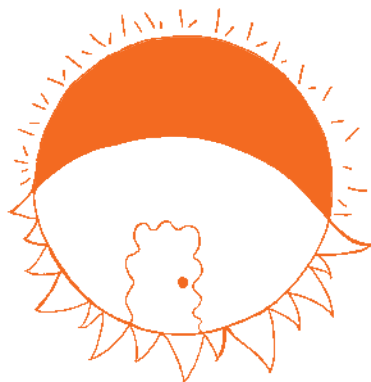
Elle aime à sa façon, sans détour,
Entre ombre profonde et éclats du jour.

Jade

Moonlight

Le monstre des murs est entièrement plat, comme collé aux surfaces. Il traverse les parois sans difficulté. Ses cheveux ressemblent à des feuilles sèches et froissées. Ses yeux sont étranges, à moitié blancs, à moitié noirs. Il ne parle jamais. Pourtant, il crie si fort que son cri devient inaudible. Il n'a ni bouche ni oreilles. Ses bras plats sont légèrement penchés, comme s'ils glissaient le long des murs. Le monstre des murs a un frère très différent de lui, invisible aux yeux des humains. On peut entendre ce frère parler, mais personne ne peut le voir. Seuls les deux frères ont le pouvoir de se voir mutuellement. Aucun autre être humain ne le peut. Ils prennent plaisir à toucher les gens sans être aperçus, provoquant une terreur profonde.

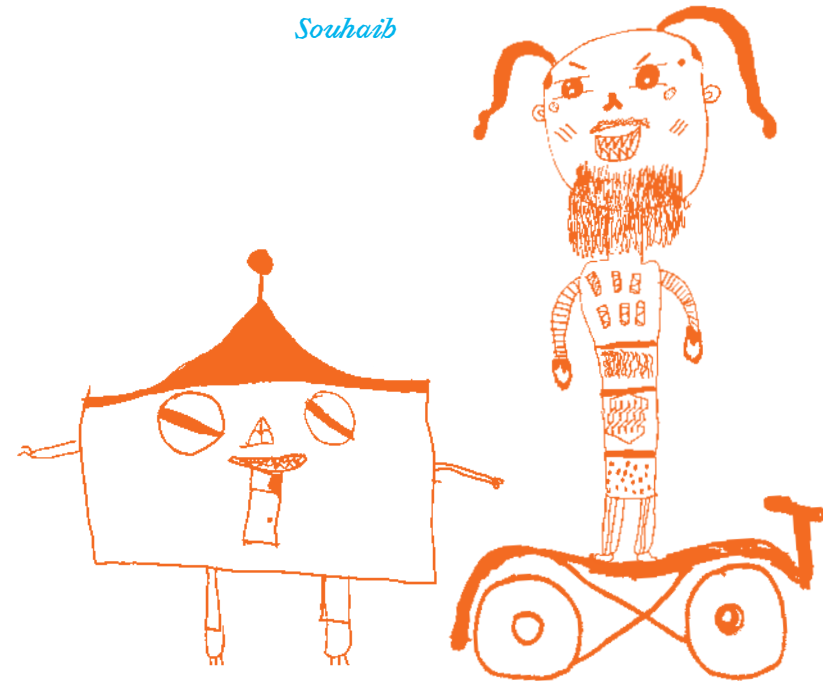
Kenza



Michel

Michel était un enfant de 13 ans, mais curieusement, il en faisait 50. Il avait déjà une barbe de 20 cm, un crâne chauve et une grosse moustache. Il souriait, oui, mais dans son sourire, quand on le découvrait, on pouvait voir qu'il avait des couteaux à la place des dents. De plus, c'était un géant, une anomalie génétique. Il mesurait exactement 3,22 m. Mais, dans ce portrait terrifiant, ce qui était étonnant, c'est qu'il avait des oreilles de chat, très jolies, de tout petits pieds et des poils de chat sur les bras.

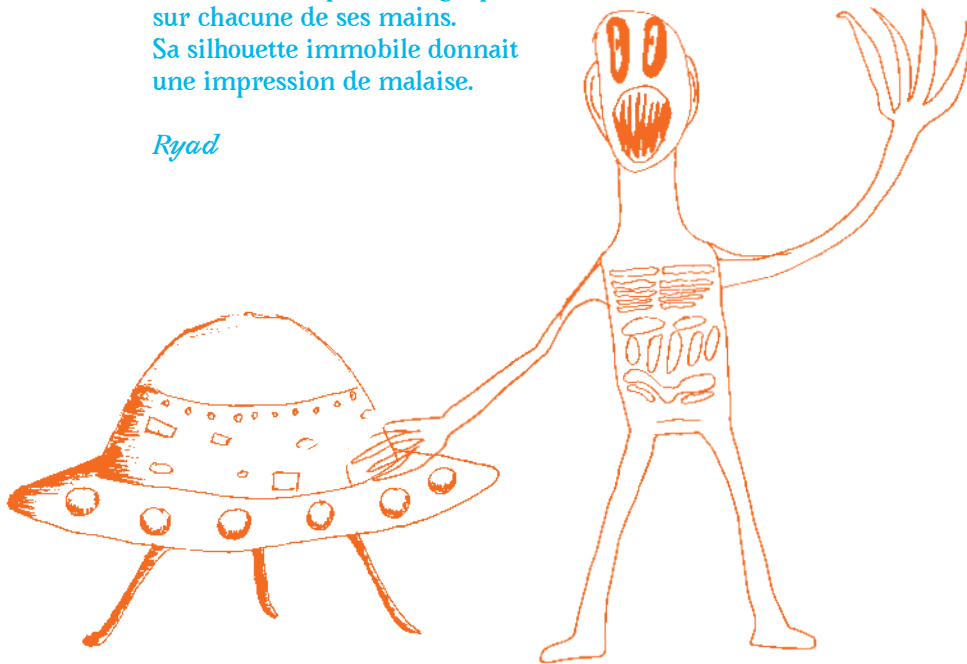
Souhaib



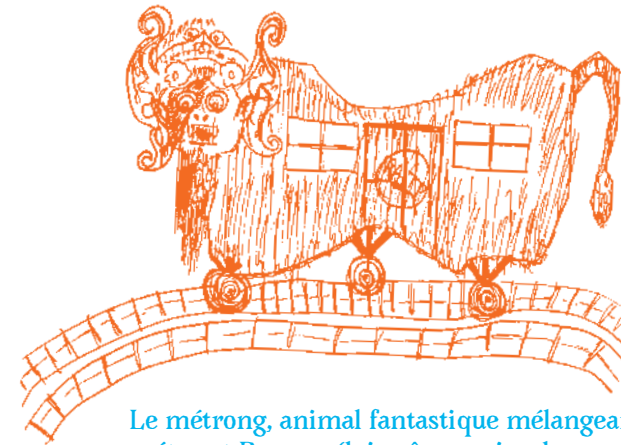
Terrestri

Cette chose ressemblait à un humain, mais elle était vraiment très mince, sans peau, grise, sans cheveux et sans habits. Son corps semblait fragile et inquiétant. Elle avait une grande bouche et deux yeux vides, presque absents, comme si elle n'en avait pas vraiment. On voyait ses os, son bassin, et quatre doigts pointus sur chacune de ses mains. Sa silhouette immobile donnait une impression de malaise.

Ryad



Métron



Le métron, animal fantastique mélangeant métro et Barong (lui-même animal fantastique de la religion hindou). Il se trouve uniquement dans la ligne 7bis (dans le 19^{ème} arrondissement à Paris). La légende veut qu'il apparaisse vers la fermeture à 00:33 précise et il suffit de danser la salsa en claquant des doigts à un rythme de 130 BPM suivi de la musique de la RATP. Si vous faites ceci, attendez sous un parapluie pendant 10,05 secondes. Vous allez alors entendre un rugissement phénoménal, puis il apparaîtra dans un nuage de paillettes devant vous. Inclinez-vous très bas en jetant votre parapluie et il vous permettra de monter à son bord pour une merveilleuse balade de moins de 27 min dans toutes les lignes de Paris à une vitesse d'un peu moins de 2 km/h.

Elijah



1. L'île aux trésors

Au centre de toutes les mers il y a une île au trésor,
En forme de sorcière, bras tendu, main crochue,
On y trouve des géants, des fleurs au corps d'homme
Et un dragon cracheur de feu
Sur ce bras pousse un arbre aux pommes d'or
Qui soignent toutes les blessures, toutes les maladies.
Dans cette main crochue, la chimère Médusa,
Très belle femme autrefois
Monstre maintenant
Pétrifie quiconque de son regard perçant.
Un pont géant traverse la mer agitée
Relie l'île de la sorcière à l'île des ponts médusés
Un roi prend le pouvoir
Avec des idées malveillantes et sombres.
L'étendue de son pouvoir change complètement
Le comportement des monstres habitants
Monstres gentils et aimables autrefois
Monstres semant le chaos maintenant.
Le roi crée son empire au sommet d'une montagne
menaçante L'orage gronde nuit et jour
Il désigne le dragon cracheur de feu, pattes de velours
Pour protéger sa forteresse des ennemis autour

Adam

2 La Cité de la pluie acide

La pluie violente ronge les âmes
En quête de découvertes
C'est là que les esprits crament
Sous les portes ouvertes
Celle de la mort
Pour tout trésor
Monstre aux yeux d'or
Sans remords

Elie et Kylian

3. La mer Toutoucoulou

Nos bateaux glissent vers la mer Toutoucoulou
Emmenés par les vagues mouvantes
Peuplés d'être animés d'une envie ardente
Boire la tasse, faire ziglouloulou
Nos bateaux glissent vers la mer Toutoucoulou,
Voguent joyeux, prêts à défier les ondes au crawl.
Les flots jouent avec eux dans une danse folle,
Chaque éclat de mer devient une étrange romance,
Et l'aventure s'écrit sous la houle qui cajole.
Boire la tasse, faire ziglouloulou.

Zeinab, Noura et Jade Gibert

4. Le lac rouge

Un lac rouge sang sépare les montagnes du village,
Qui deviennent un défi à gravir,
Les eaux interdites creusent un sombre passage,
Seuls les audacieux peuvent y parvenir.
Les bateaux naviguent par la mer Toutoucoulou,
Dans un long détour qui défie le courant,
Partis du château d'Ozma, suivant les petits cailloux
Vers la sorcière perchée du sanctuaire flamboyant.

Ayoub

5. Le royaume japonais

L'air est frais
Les enfants jouent avec des craies
Le saké tombe à flots
Pendant que la ville s'endort tôt
Cette ville japonaise
Renferme des foutaises
Et même les geishas
Ne jouent plus à chat

Camila et Jade Moulaoui

6. Les sanctuaires du tourbillon infini

La diablesse, dans son sanctuaire, perchée
Aune faiblesse pour l'homme-loup singulier
Un homme-loup hanté, qui vit dans la mer
Longe le paysage aux 7 visages d'où il a été chassé
Elle fantasme un amour impossible
Deux êtres séparés par des terres, des contrées ...
À la fois si proches et si éloignées
Jamais elle n'oubliera l'être de ses fantasmes
Suspendus à l'écho fragile de leurs flammes.

Prince et Swaan

7. Les rêves égarés

Deux continents perdus au cœur d'un océan agité,
Le premier abrite une princesse figée
Par le venin du serpent,
Terre immobile : le temps semble arrêté,
Sous le ciel orageux, son sort n'est que tourment
Le second est un terrain de foot
Qui flotte à l'aventure,
Des algues ont pris racine et le font doucement voguer,
Entre vagues et courants, il navigue dans la nature
Emporte avec lui les rêves des joueurs égarés.

Omar

8. Le paysage aux 7 visages

Aux 7 visages se dressent un paysage de guerre
L'œil du cyclone y chasse toutes les chimères
Qui osent y mettre un pied.
Personne n'en ressort vivant, cœurs battus, vies brisées
Le monde est partagé par la mer redoutable.
As-tu vu ? Où dérivent les âmes perdues
Les âmes égarées
Qui ont tenté d'y échapper.

Diandian et Amel

9. La rivière hantée

Souvent chassée d'où elle était
Pour avoir cassé une tasse de thé.
La rivière hantée
S'entête à tuer
Tout humain
Voulant changer d'identité
Tout être
Voulant trouver refuge de l'autre côté de la rive
Les âmes en peine ne parviennent
jamais à franchir les ponts du temps
Et finissent par errer entre les continents.

Hakime et Djibril

10. L'archibelle des terres maudites

Deux villages se font face
Séparés par une rivière infranchissable
Le seul moyen de rejoindre l'autre rive
Est de traverser la forêt interminable.
Un villageois désigné traversa la forêt.
Portant sur ses épaules l'espoir de son foyer,
Mais la légende dit qu'il s'est égaré,
Dans la forêt sans fin, à jamais oublié.
L'archipel des terres maudites
Est archi-belle
Mais super cruelle !

Nour et Lounes

11. L'île des amours perdus

C'est l'île des amours
Perdue sans humour
Les hommes remplis d'empathie
Se sont retrouvés hélas ici.
Au combat légendaire
Entre deux hommes-chimères
Une flèche jaillit
Et transperce la nuit.

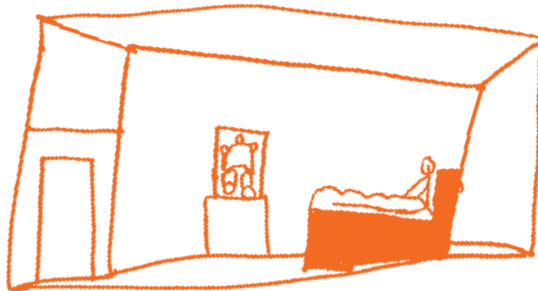
Banco et Zeh-Dje

C'était une poupée qui vivait dans un magasin abandonné depuis maintenant un siècle. Un jour, un jeune homme décida de faire une fête avec ses amis dans cet endroit. Cependant, alors qu'il était en train de s'amuser, il eut le malheur de croiser le regard de cette poupée. À partir de ce moment, tous les jours avant de dormir, il repensait à ce jouet. C'était une toute petite poupée mais son expression attirait immédiatement l'attention. Ses yeux d'un rouge vif étaient gros, fixes et pénétrants. À la place des cheveux, de longs tentacules s'étendaient autour de sa tête, lui donnant une apparence étrange et dérangeante.

Un matin, il se réveilla en sursaut. La poupée était à côté de lui. Malgré son aspect de simple jouet, elle dégageait une présence oppressante, comme si elle observait sans cesse ceux qui croisaient son regard. Son apparence mêlait innocence et horreur, faisant d'elle une créature aussi fascinante qu'effrayante. N'y croyant pas, il décida alors de retourner dans le magasin abandonné pour voir si la poupée était toujours sur son étagère. Il fut très surpris de constater que la boîte était vide.



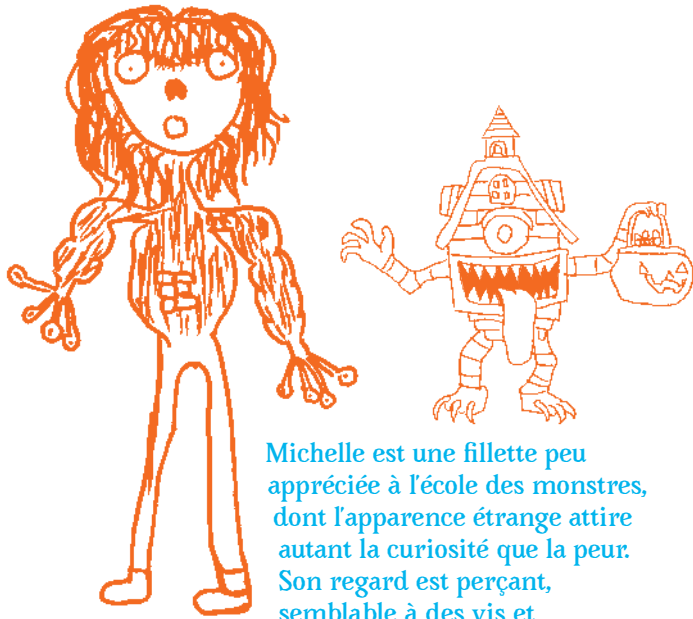
Tidiane



Je la vois, mais je ne la sens pas.
Son image est fatale et glaçante à la fois.
Ses yeux, rouge sang, me transpercent sans vraiment me regarder. Ils cachent une lueur sombre. Ses cheveux sont fins comme de la poussière d'étoiles, si légers qu'ils semblent se redresser au moindre souffle. Une ombre, c'est ce qu'elle paraît. Et ce qu'elle est... c'est l'ombre de tout ce que je ne veux pas être, mais que je suis. Tout ce que je ne peux pas voir, mais que je vois.
L'ombre de moi.

Camila





Michelle est une fillette peu appréciée à l'école des monstres, dont l'apparence étrange attire autant la curiosité que la peur. Son regard est perçant, semblable à des vis et

des spaghettis scintillants remplacent ses cheveux. Ses doigts sont transformés en cuillères dorées, profondes comme le fond d'un puits. Ses jambes sont parfaites, lisses et brillantes comme la peau d'un bébé, tandis que son torse impose par sa taille et sa force, rappelant celui d'un gorille. Elle possède des dents aiguës, semblables à celles d'un vampire, et sa peau immaculée brille, blanche comme la neige.

Zeh-Djenebou

Jeff portait un masque de pierre qui couvrait son visage. Sa main droite, musclée et puissante, pouvait soulever un tank et résister aux balles. Sa main gauche, fragile et petite, ne servait qu'à allumer de minuscules choses. Il avait autrefois des cornes, qu'il avait brisées pour ne pas répandre la destruction. Son corps était rouge et chaud, et malgré son apparence impressionnante, il dégageait une bonté incroyable et une gentillesse infinie.

Adam



Batrare



Personne ne s'approche de lui.
Son visage est effrayant, pâle comme la craie, et ses yeux rouge écarlate brillent dans l'ombre. Ses cheveux pointus se dressent vers le haut, et il porte des vêtements en cuir noir qui accentuent son apparence terrifiante. Son sourire, dévoilant des dents aiguisées comme des lames, glace le sang de ceux qui croisent son regard. Un collier en argent entoure son cou, ajoutant une touche sinistre à sa silhouette.

Hakime

Medusa



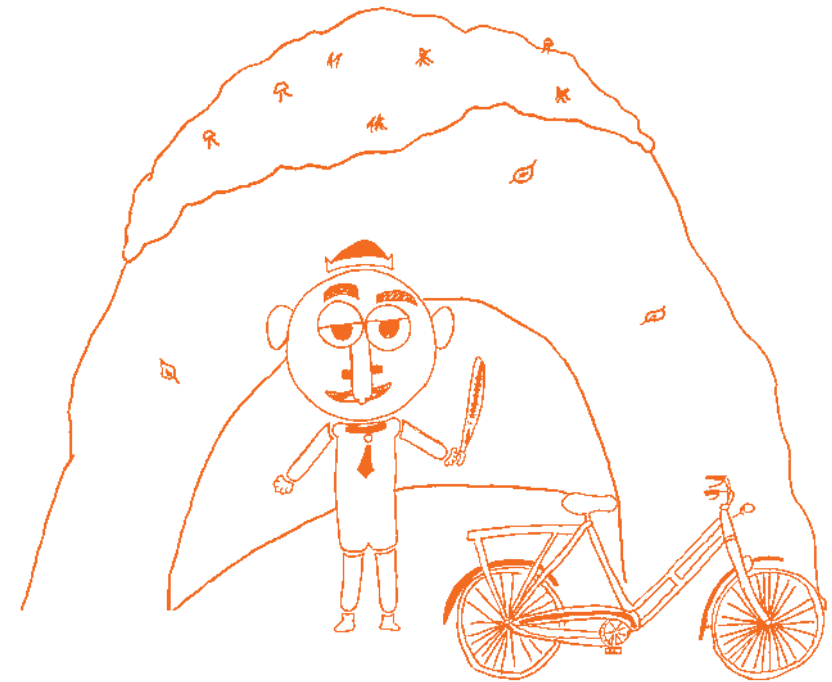
C'est une demoiselle aux mains enflammées, à l'allure impressionnante. Ses yeux sont noirs, perçants, et ses cheveux sont faits de serpents mouvants. Elle est vêtue d'un tissu léger qui protège ses parties les plus intimes. Sa stature est imposante, et dans sa main brûlante, elle tient une boule de feu qui semble prête à être projetée. La tension qu'elle dégage donne l'impression qu'elle pourrait l'envoyer à tout moment.

Nour



C'est un personnage surréaliste, enveloppé dans une longue robe noire qui descend de son cou jusqu'à ses pieds. Son visage est caché derrière un masque blanc avec une capuche, lisse et impassible, qui ne laisse transparaitre aucune émotion. Ce qui le rend véritablement terrifiant, c'est sa façon de se déplacer : il peut se tordre et marcher à reculons, de manière fluide et inquiétante. Même derrière ce masque, on ne peut jamais deviner où se pose son regard.

Djibril



Cette femme est entièrement bleue, son corps brillant et perçant. Elle étincelle avec une intensité telle qu'on pourrait croire qu'elle est faite de diamant. Ses cheveux gris flottent comme de la fumée, légers et insaisissables, et lorsqu'on passe la main à travers, ils offrent aucune résistance. Ses yeux, d'un rouge profond et somptueux, captent immédiatement le regard, ajoutant à son allure mystérieuse et fascinante.

Ayoub

Jacques était parfait. Homme d'une quarantaine d'années, grand et élégant, il avait des cheveux noirs de jais, parsemés de quelques cheveux blancs. Ses yeux d'onyx, traversés de reflets rouges au soleil, captivaient tous ceux qui les croisaient. Une cicatrice sur sa joue ajoutait à son charme. Toujours prêt à aider les autres, même au détriment de lui-même, il incarnait la classe et la gentillesse. Gentleman apprécié de tous, il était aimé malgré – ou peut-être à cause de – cette cicatrice qui pouvait intimider. Époux et père comblé, docteur respecté et reconnu dans la ville, il semblait irréprochable. Pourtant, derrière cette perfection, se cachait un passe-temps sombre, inimaginable pour ceux qui pensaient le connaître.

Jade Moulaoui



C'est une reine aux yeux noirs, dont la bouche immense reste dissimulée jusqu'à neuf heures du soir. À cette heure-là, elle révèle sa véritable nature. Elle est capable de prendre une apparence humaine afin de séduire les hommes. Elle dévore leurs têtes, persuadée que ce rituel macabre lui permettra de retrouver sa beauté passée. Pourtant, malgré ses efforts répétés, elle n'y parvient jamais.

Prince

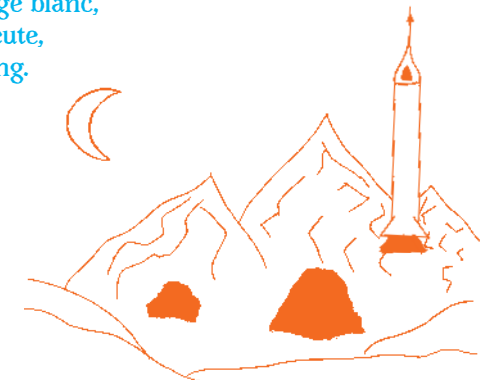
Gabimanu était un jeune adolescent brisé par son clan, aux cheveux gris comme le brouillard. Son apparence rappelait celle d'un enfant immortel, figé dans le temps. Un poignard l'accompagnait en permanence, non pas rangé dans un étui, mais planté dans sa tête, comme une marque indélébile. Il portait un masque de ninja qui dissimulait son visage, tandis que son corps était rongé de cicatrices profondes. Chaque trace semblait raconter un combat passé. En lui reposait le poids silencieux des morts de ses ennemis, lourd et impossible à oublier.

Jade Gibert



Les yeux noirs, le cœur vide,
aucun reflet dans le miroir.
Le visage pâle, le corps couvert d'entailles.
Des dents aiguisées comme
celles d'un loup affamé.
Des mains crochues, fourchues,
Des griffes taillées telles des lames de rasoir.
Une bête assoiffée.
Un loup au pelage blanc,
Trahi par sa meute,
Hanté par le sang.

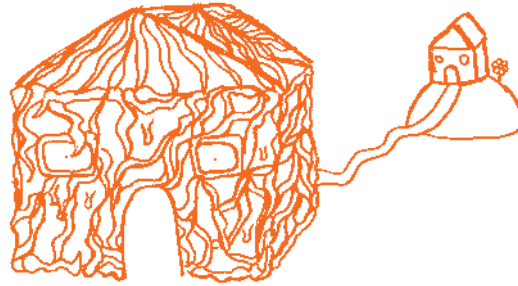
Swaan



Bradley

Bradley était un garçon doux et adorable, aimé de tous dans son village. Sa gentillesse faisait l'unanimité. Il était amoureux d'une fille que les habitants considéraient comme un monstre, une femme redoutée et crainte de tous. Lorsqu'elle croisa Bradley, elle l'égorgea sans hésiter. Le sang se répandit sur le sol. Les villageois, témoins de la scène, prirent la fuite en hurlant que cette femme était un monstre. Ils finirent par l'abattre à coups de balles, utilisant des fusils à pompe. Cette femme venait pourtant d'un autre monde. Quand les chasseurs s'approchèrent ensuite du corps de Bradley, ils découvrirent qu'il était encore en vie. Il se transforma alors en monstre, se releva aux côtés de la jeune femme, et décapita les deux chasseurs. Bradley, autrefois symbole de bonté, était devenu une créature redoutable. Désormais, sa peau était pâle, presque grise, marquée de veines sombres et de traces de sang séché. Son visage avait perdu toute innocence. Ses yeux étaient entièrement noirs, sans pupilles, et dégageaient une expression froide et menaçante. Sa bouche était large, fendue jusqu'aux joues, laissant apparaître des dents longues et aiguës, semblables à celles d'un prédateur. Ses cheveux étaient ébouriffés et sombres, collés par le sang. Son corps dégageait une force brutale et une colère permanente. Malgré son apparence monstrueuse, on pouvait parfois deviner, dans sa posture ou son regard, l'ombre du garçon gentil qu'il avait été autrefois.

Elie



Capuccina



Jamais, même dans les rêves les plus merveilleux, on ne pouvait imaginer une femme aussi belle. Sa beauté était si éblouissante qu'aucun regard ne pouvait soutenir le sien plus d'une seconde. Lorsqu'on tentait de la regarder dans les yeux, elle disparaissait aussitôt, impossible à distinguer. Elle ressemblait à l'air lui-même : on sentait sa présence glisser sur la peau, mais elle restait invisible. Cette beauté irréaliste faisait d'elle une jeune femme monstrueuse, fascinante et inquiétante à la fois.

Lounes

Le Fou du Bus

Ce monstre est une créature des marais.
Son cœur est fin et fragile, caché dans
un corps pourtant redoutable.
Sa bouche est remplie de dents tranchantes
et courbées, capables de cracher
des araignées vivantes. Ses yeux
ressemblent à ceux d'un lézard allongés,
brillants et froids. Sa peau évoque
celle d'un reptile des marécages.
Il vit dans des marais sombres,
constamment enveloppés de brouillard.
Il se nourrit de tout ce qui bouge
et de tout ce qui tombe dans
les marais, sans distinction.

Dian Dian



Le Morbide



Il apparaît au milieu de la forêt, entouré
d'une lumière blanche et étrange.
Son corps est grand et très fin.
Il est dépourvu de peau, laissant apparaître
une chair brûlée, d'un rouge foncé
inquiétant. Sa tête est déformée
et transpercée de clous enfoncés dans
la chair. Il reste parfaitement immobile,
figé comme une statue. Ses yeux sont grands
ouverts, rouge sang, et son regard fixe
transperce l'espace sans jamais cligner.

Aymane

Effinah



Elle était connue comme une créature vampirique aux traits humains, d'une beauté époustouflante. Elle dégageait cependant une dangerosité confuse. Elle apparaissait lors des nuits de pleine lune. Sa peau était aussi lisse que de la soie, mais sous ses airs de déesse se cachait un être d'une cruauté extrême. À chaque pleine lune, elle se transformait en une entité démoniaque. Elle possédait une paire d'ailes dorées aux pointes noires. Son visage rappelait celui d'une licorne, mais avec un regard perçant. Au bout de sa queue se trouvaient de belles écailles mais dont les reflets pouvaient vous infliger d'atroces souffrances en même temps qu'un amour infini.

Noura

Mamadoom



C'était une nuit très sombre, un jeune homme marchait dans une ruelle où les lampadaires éclairaient à peine. Tout à coup tous les lampadaires s'éteignirent. Il alluma la lampe de son portable pour s'éclairer et sursauta quand il vit un homme de petite taille à l'apparence inquiétante. Ses yeux étaient jaunes, brillants, semblables à des tournesols, et attiraient immédiatement le regard. Ses cheveux étaient gris, mêlés de poussière, humides comme s'il sortait de la pluie et trempés jusqu'aux os. Son visage était familier sans que l'on sache pourquoi, ce qui le rendait encore plus dérangeant. Dans ses mains, il tenait un objet métallique, très tranchant, froid et menaçant. Son apparence générale dégageait une impression de danger silencieux.



Kylian

Chloé



Chloé apparaît d'abord comme une jeune femme grande et élégante. Sa peau est belle et soignée, ses lèvres colorées de rouge, et elle porte une robe d'été sublime qui flotte autour d'elle. Son attitude est calme et sa silhouette avance avec prudence. Mais son apparence change lorsqu'elle se met en colère et révèle sa véritable nature. Ses yeux deviennent noirs, sa peau noircit, ses cheveux deviennent blancs et sa robe n'est plus qu'un haillon qui semble ne recouvrir qu'une pauvre âme. Chloé est morte il y a des années et c'est son fantôme qui erre dans le manoir.

Amel

